

RECONSTRUCCIÓN ESTÉTICA TRAS LA EXÉRESIS DE UN CARCINOMA DE CÉLULAS ESCAMOSAS EN LA TRUFA

Fabio Nístico, Esteban Pujol (Diplomate ECVS)
Hospital Veterinari Canis Mallorca



Introducción:

La trufectomía con premaxilectomía y reconstrucción de la cavidad nasal es una técnica quirúrgica utilizada para tratar tumores del plano nasal (trufa) en el perro, ya que permite realizar una cirugía oncológica agresiva y crear una pseudo-trufa para mantener una apariencia estética aceptable del paciente.

Técnica quirúrgica:

Incisión elíptica alrededor de la trufa y la parte rostral de los labios (Fig.1,2). Realizamos una premaxilectomía a la sierra oscilante dejando los caninos intactos (Fig. 3) y eliminamos los restos de las raíces de los dientes incisivos de la zona premaxilar. Extirpamos la parte rostral de los cornetes nasales para tener una entrada de aire más limpia. Rotamos dorsalmente los labios superiores a modo de flap (flap de rotación) y suturamos la mucosa labial de cada flap con la mucosa nasal y cartilago nasal ipsilateral (Fig. 4, 5). Creamos 2 flaps de mucosa labial (aproximadamente a 45° del plano horizontal) a la vez que extirpamos 1,5-2 cm del borde

muco-cutáneo del labio de cada lado (Fig.6). Suturamos los 2 flaps de mucosa labial entre sí, así como los 1,5-2 cm de borde muco-cutáneo de cada lado; esta sutura crea el nuevo filtrum. Cerramos la piel con puntos simples, incluyendo los bordes cutáneos del nuevo filtrum (Fig. 7,8). Reposicionamos al paciente en decúbito dorsal, de este modo será más sencillo cerrar la separación entre la cavidad nasal y la bucal todavía presente. Suturamos la mucosa labial de nuestra nueva trufa con la mucosa del paladar duro para cerrar la comunicación oro-nasal (Fig. 9). Sutura utilizada: mucosa: Monosyn® 2-0; piel: Supramid® 3-0. B.Braun.



Fig.1



Fig.2



Fig.3



Fig.4



Fig.5



Fig.6



Fig.7



Fig.8



Fig.9

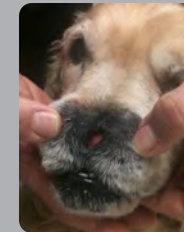


Fig.10



Fig.11

Conclusiones:

El carcinoma de células escamosas (SCC) representa la neoplasia más común del plano nasal del perro. Labrador y Golden Retriever son las razas predispuestas. Las opciones terapéuticas para este tipo de tumor dependen de su grado de invasión a tejido adyacente y tamaño, pero una cirugía agresiva representa el tratamiento de elección. Actualmente, el procedimiento quirúrgico más utilizado es la maxilectomía rostral bilateral cuyo resultado estético es a menudo difícil de aceptar por parte de los propietarios. Una alternativa a esta cirugía es la resección del plano nasal (trufa) con una premaxilectomía y reconstrucción estética. Tras extirpar la trufa y los márgenes correspondientes, los flaps labiales son avanzados rostral y dorsalmente, creando una estructura parecida al plano nasal pero con un solo orificio. Esta técnica crea una cavidad oral y una nasal independientes además de reconstruir las cavidades con tejido mucoso y preservar las uniones mucocuta-

neas, contrariamente a la maxilectomía rostral bilateral donde la cicatrización es por segunda intención. La aposición directa del tejido mucoso facilita la cicatrización, disminuye la incidencia de infecciones y de cicatrices aberrantes. Esta técnica puede aplicarse únicamente a tumores de la trufa sin invasión de la cavidad nasal, ya que la presencia de los dientes caninos nos da una estructura en la que se apoyan nuestros flaps labiales y conseguimos este resultado estético.

Gracias a esta técnica pudimos extirpar la totalidad del tumor con amplios márgenes y reconstruir la cavidad nasal de nuestro paciente, obteniendo un resultado estético aceptable sin ninguna complicación post quirúrgica importante (Fig.10,11). Supervivencia del paciente sin recidiva 24 meses (eutanasia por motivos no relacionados con el SCC).

Bibliografía:

1. Duncan XL y Robert NW: Tumores del plano nasal. En Dobson JM and Duncan XL (Ed.): Manual de oncología en pequeños animales, Ediciones s, 2014, 391-395
2. Lascelles BDX, Parry AT, Stidworthy MF, et al: Squamous cell carcinoma of the nasal planum in 17 dogs. Vet Rec 147:473-476, 2000
3. Withrow SJ: Cancer plano nasal. En Withrow SJ and Vail DM (Ed.): Oncología clínica de pequeños animales, Multimedia ed. Veterinarias, 2007, 499-5002
4. Rogers KS, Helman RG, Walker MA: Squamous cell carcinoma of the canine nasal planum: eight cases (1988-1994). J Am Anim Hosp Assoc 31:373-378, 1995
5. Thomson M: Squamous Cell Carcinoma of the Nasal Planum in Cats and Dogs. Clin tech small pract 2007, may; 22 (2); 42-5
6. Schmiel CW, Crevey KE: Nasal planum, nasal cavity and sinuses. En Tobia KM and Johnston SA: Veterinary surgery small animal, Elsevier Saunders, 2012, 1691-1706
7. Kirpenstein J, Withrow SJ, Strau RC: Combined Resection of the Nasal Planum and Premaxilla in Three Dogs. Vet surg 1994, 23:341-346
8. Gallegos J, Schmiel CW, McAnulty JF: Cosmetic rostral nasal reconstruction after nasal planum and premaxilla resection: technique and results in two dogs. Vet surg 2007 oct; 36 (7): 669-74